

ДОСЬЄ

Юлія Торба
Студія Let's design

Студія архітектури та дизайну інтер'єрів Let's design заснована Юлією Торбою 2013 року у Львові. За 12 років роботи команда реалізувала понад 300 проектів різного призначення: житлові квартири й будинки, офіси, громадські простори, ресторани та готелі. Студія спеціалізується на створенні сучасних, функціональних і емоційно наповнених інтер'єрів, де гармонійно поєднуються природні матеріали, інноваційні технології та локальні традиції.

Let's design ставить у центр уваги індивідуальність кожного клієнта, глибоко враховуючи його потреби, цінності та унікальний спосіб життя. Для нас важливо створювати простір, який відображає характер замовника і відповідає його особистим очікуванням, а не просто слідувати тенденціям. Особливу увагу команда приділяє деталям, сталим рішенням та екологічності. Важливим у співпраці з клієнтом вважаємо відкритий діалог, прозорість процесу та спільний пошук унікальних ідей для кожного простору. Студія бере участь у професійних конкурсах, підтримує соціальні ініціативи та розвиває локальний дизайн. Має чимало здобутків:

- IDDA 2023 Gold Winner in Interior
- IDDA 2023 Silver Winner in Architecture
- Luxury Lifestyle Award 2022 in Interior
- TDA 2022 in Architecture
- Archilovers Best Project 2021 in Interior
- TDA 2020 in Architecture
- TDA 2016 Individual Interior

letsdesign.com.ua
Facebook: letsdesign13
Instagram: letsdesign_



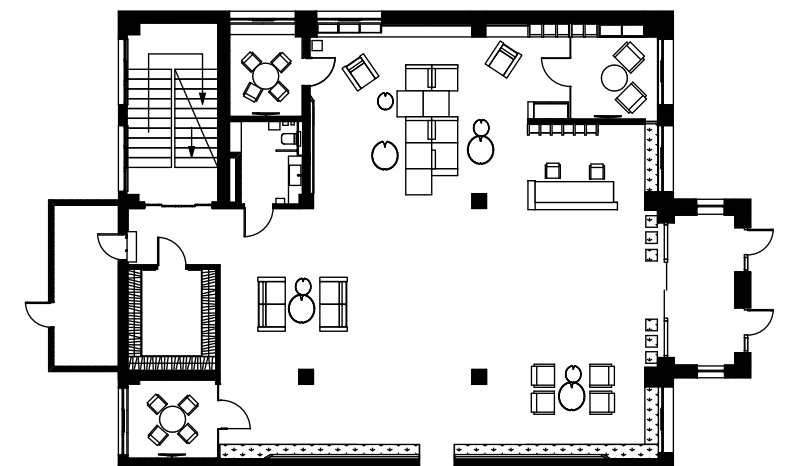
Фото: Микола Корсун

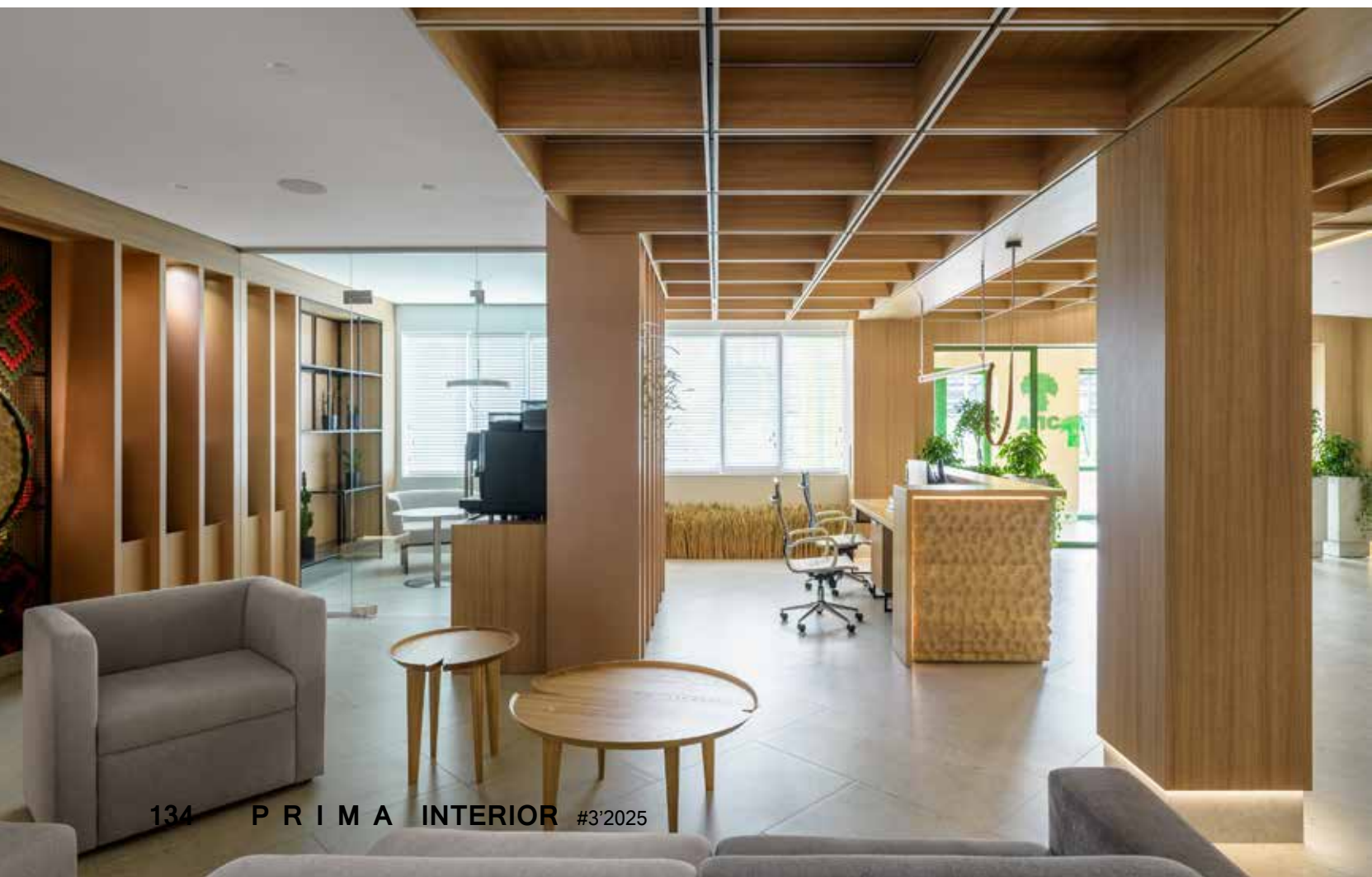
Земля дає

Автори проекту:
Юлія Торба, Володимир Баландюх, Надія Карвацька
Студія Let's design
Офіс агрокомпанії, 253 м² | Тернопіль

Реалізація: 2024 рік

Проект інтер'єру холу головного офісу агрокомпанії втілює унікальне поєднання природних мотивів і сучасних технологій, що символізує стабільність, відповідальність і інноваційний розвиток підприємства. Основна ідея полягала у створенні простору, який би відображав тісний зв'язок компанії з аграрним сектором та її прагнення до сталого розвитку через енергоефективні рішення.





Клієнт прагнув зберегти максимально відкритий і просторий хол, позбавлений відчуття типової офісної будівлі з панельними перекриттями. Головним завданням було створити презентаційний простір, який би розповідав про традиції, культуру, інновації та діяльність компанії, а також сприяв комфортним зустрічам і комунікації.

Великий хол включає: відкриті м'які зони для неформального спілкування; декілька малих переговорних кімнат; рецепцію для зустрічі гостей та працівників, гардеробну кімнату для персоналу, інклюзивну гостьову вбиральню. Таке зонування забезпечує функціональність і комфорт, зберігаючи просторовість і легкість всього інтер'єру.

Стилістика інтер'єру базується на природних матеріалах і теплих натуральних відтінках, що гармонійно поєднуються з сучасними мінімалістичними формами. Колірна палітра – відтінки дерева, білого, зеленого та природного каменя.



Стеля у холі стала ключовим елементом простору. Створена гра форм на противагу одна одній вправно виконала своє завдання. З однієї сторони – декоративний дерев'яний варіант кесонної стелі й з другої – великі цільні трапецевидні білі форми, що виростають з колон.

Під час реалізації основним викликом було збереження просторовості та висоти приміщення. Завдяки нестандартному підходу до дизайну стелі вдалося досягти балансу між функціональністю та естетикою, не жертвуючи при цьому жодним з дизайнерських задумів.

Фактурність рецепції продиктована бажанням передати тактильність землі, зерна. Найкращим матеріалом для цього стало дерево ясеня. Цю особливість повторено в декорі на фоні вишитого полотна. Взір вишивки традиційний для Поділля, що додає інтер'єру етнічного колориту.





Комплектація:
 Меблі – Лісма, Grand Wood, Захід Меблі
 Оздоблення – плитні матеріали
 Contempo Kronospan, керамограніт
 серія Etno Silver Tubądzin,
 кварцокераміка Laminam
 Техніка – Booster
 Освітлення – Lesand
 Декор – Floradise fleurs, Мар'ян Король
 Скульптура – Мар'ян Король



Особливу увагу привертає унікальна інсталяція з пшениці – символу українського поля, що створює атмосферу єдності з природою. Горельєф з місцевого вапнякового каменя роботи скульптора Мар'яна Короля зображує свійських тварин, підкреслюючи шанобливе ставлення до аграрних традицій.

М'які меблеві композиції, що забезпечують комфорт, виготовлені фабрикою Лісма. Авторські журнальні столики серії «КУПАВА» від Юлії Торби, виготовлені фабрикою Grand Wood, підкреслили тематичність інтер'єру. Корпусні меблі, декоративна стеля та оздоблення стін виконані компанією Захід Меблі. Освітлення – продумане і багаторівневе: точкові світильники з гіпсових матеріалів зберігають цілісність форм стелі, а природне світло наповнює простір теплом і легкістю.



Інтерактивні дисплеї та візуальні елементи в холі демонструють статистику зеленої енергетики, яку виробляє компанія, знайомлячи відвідувачів з її досягненнями у відновлювальних джерелах енергії. Це не лише інформаційний, а й мотиваційний аспект, що підкреслює інноваційність і соціальну відповідальність підприємства. Індивідуальність проекту полягає у гармонійному поєднанні традиційних символів аграрної культури з сучасними технологіями та екологічністю, що робить хол унікальним простором для спілкування та презентації компанії.

Цей проект – яскравий приклад українського дизайну, що поєднує в собі повагу до традицій і прагнення до інновацій, створюючи неповторний простір для бізнесу майбутнього.